



MUZEUM NARODOWE w Kielcach

Wpłynęło Biuro podawcze

datownik 25.11.2022

L. dz. 3407 Znak sprawy

Ilość zał. Podpis

**ŚWIĘTOKRZYSKI WOJEWÓDZKI
KONSERWATOR ZABYTKÓW
W KIELCACH**

Znak: ZN.AiB.5142.226.2022

Kielce, dnia 24. 11. 2022 r.

DECYZJA NR 554 A/2022

Na podstawie art. 36 ust.1 pkt. 1 ustawy z dnia 23 lipca 2003 r. o ochronie zabytków i opiece nad zabytkami (Dz. U. z 2022 r. poz. 840), art. 104 ustawy z dnia 14 czerwca 1960 r. Kodeks postępowania administracyjnego (j. t. Dz. U. z 2022 r. poz. 2000) i § 12 rozporządzenia Ministra Kultury i Dziedzictwa Narodowego z dnia 2 sierpnia 2018 r., w sprawie prowadzenia prac konserwatorskich, prac restauratorskich i badań konserwatorskich przy zabytku wpisanym do rejestru zabytków albo na Listę Skarbów Dziedzictwa oraz robót budowlanych, badań architektonicznych i innych działań przy zabytku wpisanym do rejestru zabytków, a także badań archeologicznych i poszukiwań zabytków (j.t. Dz. U. 2021 r. poz. 81),

– po rozpatrzeniu wniosku Muzeum Narodowego w Kielcach - z dn. 16.11.2022 r. (data wpływu: 17.11.2022 r.), o wydanie pozwolenia na realizację programów konserwatorskich autorstwa konserwator dzieł sztuki Małgorzaty Misztal, z 2022 r., zgodnie z poniższym wykazem:

1. Program prac konserwatorskich dla kamiennych detali w dawnym Pałacu Biskupów Krakowskich w Kielcach - schodów z balustradą na klatce schodowej tzw. trewanowskiej - portali i kominków marmurowych – portali piaskowcowych;
2. Program prac konserwatorskich w Izbie Ekonomskiej dawnego Pałacu Biskupów Krakowskich w Kielcach;
3. Program prac konserwatorskich polichromii sklepienia w tzw. Sklepiku na parterze dawnego Pałacu Biskupów Krakowskich w Kielcach;
4. Program prac renowacyjnych stolarki okiennej i drzwiowej w dawnym Pałacu Biskupów Krakowskich;
5. Program prac renowacyjnych podłóg w wybranych pomieszczeniach korpusu głównego dawnego Pałacu Biskupów Krakowskich w Kielcach;
6. Program prac konserwatorsko-badawczych stropu belkowego w Izbie Stołowej Górnej,

**Świętokrzyski Wojewódzki Konserwator Zabytków w Kielcach
pozwala**

**Muzeum Narodowemu w Kielcach
25-010 Kielce, Plac Zamkowy 1**

na prace konserwatorskie, restauratorskie i badawcze w dawnym pałacu Biskupów Krakowskich, na działce nr ewid. 572, obręb 016, zgodnie z programami autorstwa konserwator dzieł sztuki Małgorzaty Misztal, z 2022 r., to jest:

1. Programem prac konserwatorskich dla kamiennych detali w dawnym Pałacu Biskupów Krakowskich w Kielcach - schodów z balustradą na klatce schodowej tzw. trewanowskiej - portali i kominków marmurowych – portali piaskowcowych. (lokalizację portali i kominków, - w sumie 17 obiektów na piętrze korpusu gł. - oznaczono na załączonym planie); zakres prac dotyczy konserwacji technicznej i estetycznej elementów z kamienia; VERTE!

2. *Programem prac konserwatorskich w Izbie Ekonomskiej...* - w korpusie gł. pałacu; w zakresie prac niezbędne badania odkrywkowe, usunięcie podwieszanego sufitu, konserwacja techniczna i estetyczna polichromii, uporządkowanie technologiczne ścian bez polichromii;
3. *Programem prac konserwatorskich polichromii sklepienia w tzw. Sklepiku na parterze* - w korpusie gł. pałacu; w zakresie prac - konserwacja estetyczna polichromii;
4. *Programem prac renowacyjnych stolarki okiennej i drzwiowej* - w korpusie głównym i skrzydłach pałacowych; w zakresie prac - demontaże, usunięcie starych powłok i kitów, dezynfekcja, sklewanie, uzupełnianie szczelin, oczyszczenie szyb i witraży, uzupełnienie kitów, montaż, malowanie;
5. *Programem prac renowacyjnych podłóg w wybranych pomieszczeniach* w korpusie gł. pałacu; w zakresie prac - na parterze przewidziana jest podłoga w Sali Ekonomskiej, Sklepiku, Sionce, I Pokoju Marszałkowskim, II Pokoju Marszałkowskim, Alkierzu N-W, Sali po broni; na piętrze: w Skarbczyku, Sypialni, I Pokoju Biskupim, Alkierzu S-W, II Pokoju Prałackim, Łączniku z Galerią, Kaplicy wraz z łącznikiem i basztą S-E;
6. *Programem prac konserwatorsko-badawczych stropu belkowego w Izbie Stołowej Górnej* - w korpusie gł. pałacu; w zakresie - prace badawcze i próby oczyszczania na niewielkich fragmentach (strop jest wpisany do rejestru zabytków tzw. „ruchomych” pod nr 231B, decyzją z dn. 1 sierpnia 1994 r.).

Ww. opieczetowane „Programy” i plany parteru i piętra korpusu głównego pałacu - stanowią załącznik 1-7 niniejszej decyzji.

ZOBOWIĄZUJE SIĘ MUZEUM NARODOWE na podstawie § 12 cyt. rozporządzenia MKiDN do:

- zatrudnienia na stanowisku wykonawcy prac konserwatorskich osoby spełniającej wymogi określone w art. 37a cyt. ustawy o ochronie zabytków (posiadanie dyplomu konserwatora zabytków i poświadczanej praktyki przy obiektach zabytkowych wpisanych do rejestru zabytków); sposób poświadczania praktyki zawodowej określa art. 37g cyt. ustawy o ochronie zabytków;
- przekazania wojewódzkiemu konserwatorowi zabytków (dalej: wcz) w terminie nie później niż 14 dni przed dniem rozpoczęcia prac, a w toku prac, na 14 dni przed ewentualną zmianą osoby konserwatora dzieł sztuki :
 - a) imienia, nazwiska i adresu ww. wykonawcy;
 - b) dokumentów potwierdzających spełnianie przez niego wymagań art. 37a cyt. ustawy o ochronie zabytków;
 - c) pisemnych oświadczeń o przyjęciu przez konserwatora dzieł sztuki - stosownych obowiązków;
- zastrzega się konieczność:
 - zawiadomienia wcz - z trzydniowym wyprzedzeniem - o rozpoczęciu i zakończeniu prac zgodnie z ww. programami (pisemnie, za pomocą faksu lub środków komunikacji elektronicznej - na adres ŚWUZ Kielce <http://www.wuoz.kielce.pl>);
 - niezwłocznego zawiadomienia wcz o zagrożeniach lub nowych okolicznościach ujawnionych w trakcie prowadzonych prac.

PONADTO:

- informuje się, że postępowanie w sprawie wydanego pozwolenia może zostać wznowione a następnie pozwolenie może zostać cofnięte lub zmienione na podstawie art. 47 cyt. ustawy o ochronie zabytków;

- jako termin ważności decyzji określa się 31.12.2027 r.

UZASADNIENIE

Barokowy Pałac Biskupów Krakowskich w Kielcach (korpus główny z dwoma skrzydłami), obecnie stanowiący siedzibę Muzeum Narodowego, został wpisany do rejestru zabytków województwa świętokrzyskiego pod numerem A. 336/1, nadanym w dn. 25.08.2009 r. (w „starym” rejestrze zabytków województwa kieleckiego pod nr 1, decyzją z dn. 28.01.1965 r.) i jako taki, podlega ochronie prawa. Tym samym, odnosi się do niego art. 36 ust. 1 cyt. ustawy o ochronie zabytków, zgodnie z którym wszelkie prace i działania prowadzone na przy obiektach wpisanych do rejestru zabytków – wpływające na ich stan zachowania i wygląd - wymagają pozwolenia wojewódzkiego konserwatora zabytków wydane w formie decyzji.

Stosownie do ww. zapisu ustawy, Muzeum Narodowe w Kielcach - wnioskiem z dnia 16.11.2022 r. (data wpływu 17.11.2022 r.), wystąpiło do tutejszego organu o wydanie pozwolenia na realizację programów konserwatorskich autorstwa konserwator dzieł sztuki mgr Małgorzaty Misztal, w tym:

1. Programu prac konserwatorskich dla kamiennych detali w dawnym Pałacu Biskupów Krakowskich w Kielcach - schodów z balustradą na klatce schodowej tzw. trewanowskiej - portali i kominków marmurowych – portali piaskowcowych;
2. Programu prac konserwatorskich w Izbie Ekonomicznej dawnego Pałacu Biskupów Krakowskich w Kielcach;
3. Programu prac konserwatorskich polichromii sklepienia w tzw. sklepiku na parterze dawnego Pałacu Biskupów Krakowskich w Kielcach;
4. Programu prac renowacyjnych stolarki okiennej i drzwiowej w dawnym Pałacu Biskupów Krakowskich;
5. Programu prac renowacyjnych podłóg w wybranych pomieszczeniach korpusu głównego dawnego Pałacu Biskupów Krakowskich w Kielcach;
6. Programu prac konserwatorsko-badawczych stropu belkowego w Izbie Stołowej Górnej.

Realizacja ww. prac konserwatorskich przy bogatym wystroju dawnego Pałacu Biskupiego jest zasadna ze względu na stan tych komponentów zabytkowych wnętrz. Również kontynuacja badań pomieszczeń i elementów wystroju - dotychczas nie do końca przebadanych i rozpoznanych - jest wskazana. Użytkowane schody na klatce schodowej noszą ślady zużycia, na portalach widoczne są uszkodzenia, ubytki, ślady dawnych konserwacji. Stolarki drewniane drzwiowe i okienne również wymagają renowacji – podobnie jak podłogi w poszczególnych częściach rezydencji.

W związku z powyższym postanowiono orzec jak w sentencji.

Pouczenie:

Niniejsza decyzja nie zwalnia od obowiązku uzyskania pozwolenia wymaganego przez przepisy Prawa Budowlanego oraz inne przepisy szczególne.

Od niniejszej decyzji służy stronom prawo odwołania do Ministra Kultury i Dziedzictwa Narodowego w Warszawie, za pośrednictwem Świętokrzyskiego Wojewódzkiego Konserwatora Zabytków w Kielcach, w terminie czternastu dni od daty jej doręczenia.

W trakcie biegu terminu do wniesienia odwołania strona może zrzec się prawa do wniesienia odwołania wobec Świętokrzyskiego Wojewódzkiego Konserwatora Zabytków w Kielcach.

Z dniem doręczenia organowi oświadczenia o zrzeczeniu się prawa do wniesienia odwołania przez stronę decyzja staje się ostateczna i prawomocna.

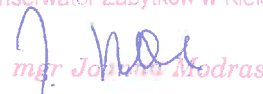
Otrzymują (za zwrotn. potw. odbioru):

1. Muzeum Narodowe w Kielcach
+ zał.1-7, pl. Zamkowy 1, 25-010 Kielce
2. Zarząd Województwa Świętokrzyskiego
(e-PUAP)

Do wiadomości:

1. Narodowy Instytut Dziedzictwa
Aa x 2 + zał.1-7

Świętokrzyski Wojewódzki
Konserwator Zabytków w Kielcach


mgr Joanna Modras

Kielce, 12.11.2022r.

**Program Prac Renowacyjnych
stolarki okiennej i drzwiowej
w Dawnym Pałacu Biskupów Krakowskich w Kielcach.**

Drewniane elementy stolarki okiennej i drzwiowej we wszystkich budynkach wymagają cyklicznej konserwacji. Szczególnie narażone na uszkodzenia są partie drewna wystawione na bezpośrednie działanie czynników atmosferycznych- zwłaszcza dolne elementy poziome. Stolarka w kieleckim pałacu wykonana jest z różnych materiałów- okna w korpusie głównym są dębowe, w skrzydłach wykonane z sosny. Pochodzą z różnego czasu- okna w skrzydłach wymienione zostały podczas remontu w latach 80- tych, okna w korpusie głównym zrekonstruowano etapami według opracowania J. Lewickiego na początku XXI w. Okna *piano noblie* mają nieco inną konstrukcję niż na parterze. Na piętrze oszklenie witrażowe znajduje się po stronie zewnętrznej, na parterze od strony pomieszczeń. Różnica ta ma zasadniczy wpływ na stan zachowania witraży. Stolarka okienna była już poddawana renowacji w 2014 roku, okna elewacji wschodniej korpusu głównego odnowiono w 2022 r.

Pilnej renowacji wymagają okna sosnowe pochodzące z lat 80-tych XX w. zamontowane w skrzydłach bocznych. Drewno jest zdeformowane, część elementów wymaga wymiany.

Na skrzydle południowym na elewacji południowej w 7 oknach znajdują się metalowe kraty zewnętrzne wymagające oczyszczenia, odrdzewnienia i zabezpieczenia powierzchni odpowiednią farbą olejną.

W chwili obecnej niezbędne jest przeprowadzenie cyklicznych prac renowacyjnych mających na celu utrzymanie odpowiedniego stanu zachowania zewnętrznych partii drewna skrzydeł i ościeżnic okiennych. Prace będą realizowane etapami. **Zakresy działań będą zależały od uzyskanych środków finansowych.**

Załącznik nr do
Świętokrzyskiego Wojewódzkiego
Konservatora Zabytków w Kielcach

dnia
Znak

Świętokrzyski Wojewódzki
Konservator Zabytków w Kielcach
mgr Joanna Modras

Drankel

PROGRAM PRAC KONSERWATORSKICH:

1. Przeprowadzenie inwentaryzacji stanu zachowania stolarki okiennej i drzwiowej sukcesywnie etapami przewidzianymi do realizacji.
2. Demontaż skrzydeł okiennych.
3. Zabezpieczenie otworów okiennych po demontażu kwater.
4. Rozkręcenie kwater okiennych 1 piętra.
5. Usunięcie łuszczących się lakierów drewnopodobnych z zewnętrznych partii okien .
6. Usunięcie uszkodzonych- nieszczelnych kitów uszczelniających oszklenie.
7. Dezynfekcja najbardziej zanieczyszczonych biologicznie okien.
8. Łączenie rozklejonych elementów ram i framug.
9. Uzupełnienie szczelin, pęknięć i ubytków (w miejscach łączeń elementów, pęknięcia sorpcyjne i powierzchniowe wypłukanie usłojenia).
10. Oczyszczenie szyb okiennych i witraży. Zakres prac nie uwzględnia konserwacji ołowiu w witrażach. W przypadku stwierdzenia w trakcie konserwacji niezbędnej konieczności podjęcia działań przy witrażach dopuszcza się możliwość prac zamiennych. Ewentualne prace związane z wymianą ołowiu lub korektą oszklenia, będą uzgadniane z WUOZ w trakcie Komisji Konserwatorskich.
11. Uzupełnienie kitów przy oszkleniu.
12. Uzupełnienie brakujących i uszkodzonych uszczelek okiennych.
13. Wykonanie prób zabezpieczenia drewna i finalnego opracowania kolorystyki.
14. Po akceptacji Zamawiającego położenie wybranej warstwy ochronnej i estetycznej.
15. Montaż skrzydeł okiennych.
16. Oczyszczenie mechaniczne odspojonych powłok wymalowania krat okiennych.
17. Zabezpieczenie powierzchni metalu- wymalowanie olejne.

Opinanie
Montaż i instalacja



Fot. 1. Przykładowy stan zachowania fragmentu jednego z okien północnej elewacji skrzydła północnego.



Fot. 2. Jedno z okien elewacji południowej skrzydła południowego.



Fot. 3. Stan zachowania drewna na przykładowym oknie elewacji południowej. Widoczne złuszczenie lakieru na poziomym elemencie obramienia.



Fot. 4. Stan zachowania zewnętrznych ram okiennych na przykładzie jednego z okien.



Fot. 5. Korozja ołowiu spajającego szkła witrażowe, skraplanie wody wewnątrz skrzydeł okiennych na przykładzie jednego z okien północnych.

PROGRAM PRAC KONSERWATORSKICH

DLA KAMIENNYCH DETALI W DAWNYM PAŁACU BISKUPÓW KRAKOWSKICH W KIELCACH

- SCHODÓW Z BALUSTRADĄ NA KLATCE SCHODOWEJ TZW. TREWANOWSKIEJ

- PORTALI I KOMINKÓW MARMUROWYCH

- PORTALI PIASKOWCOWYCH

Zakres prac konserwatorskich objętych wnioskiem obejmuje elementy oznaczone na dołączonym schemacie:

Reprezentacyjna klatka schodowa tzw. *trewanowska* wymaga odnowienia głównie ze względów estetycznych. Jest to jedno z pierwszych miejsc, które wpływają na tzw. pierwsze wrażenie zwiedzających.

Kamienne stopnie i balustrada noszą na sobie ślady użytkowania i mniej lub bardziej udanych napraw i renowacji. Powierzchnie stopni są wytarte, większe ubytki uzupełnione kamiennymi flekami.

W przeszłości trwałe zabrudzenia zostały scalone poprzez przemalowania całości czarną farbą- jej ślady są widoczne w mniej uczęszczanych miejscach.

Wszystkie elementy kamienne mają zniszczenia powierzchniowe oraz występują liczne spękania na granicy spoinowania. Powierzchnia piaskowca jest zanieczyszczona, w strukturze przypowierzchniowej zgromadziły się nawarstwienia, wymagające usunięcia. Rozległe ubytki powierzchniowe na stopniach przy podstopnicach są uzupełnione zaprawą.

Kamień wymaga likwidacji wtórnych nawarstwień: przemalowania i zanieczyszczeń oraz uszkodzeń mechanicznych oraz zabezpieczenia powierzchni, aby schody mogły być użytkowane i utrzymywane w należyтым stanie pozwalającym na zachowanie ich pierwotnych założeń estetycznych.

Do zakresu prac przy schodach należy włączyć i uporządkować estetycznie obszar cokolków obecnie zamalowany lamperią olejną.

Konserwacji wymagają również portale drzwiowe oraz marmurowe okładziny kominków.

Piaskowcowe portale kamienne wymagają również oczyszczenia i uzupełnienia ubytków kamienia.

Zaobserwowano problem konstrukcyjny związany z wadliwym posadowieniem kilku **portali marmurowych** w Sieni Wielkiej. Kamienie posadowione bezpośrednio na drewnie belek ślepego stropu są okresowo narażone na działanie sił. Kilkusetletnia ekspozycja kamiennych elementów oraz dawne, reperacje spowodowała ich zabrudzenia, część starych kitów wymaga wymiany, konieczne są uzupełnienia ubytków podłoża.

Problematyczny jest również stan zachowania **portali marmurowych zrekonstruowanych około 2000 roku**. Kamień naśladujący czarny dębnik, użyty do ich wykonania ma tendencję do spękań powierzchniowych i rozwarstwiania się. Wymaga lokalnego podklejenia i uzupełnienia ubytków powierzchniowych.

ZAŁOŻENIA KONSERWATORSKIE

Załącznik nr do DEC.554/2022
Świętokrzyskiego Wojewódzkiego
Konservatora Zabytków w Kielcach
dnia 24.11.2022
Znak ZN.01.B.5142.226.2022
mgr Joanna Modras

Prace konserwatorskie mają na celu przywrócenie wartości technicznych i estetycznych kamiennej klatki schodowej, i portali z piaskowca oraz marmurowych elementów wnętrza, tj portali i kominków, z zachowaniem cech naturalnego użytkowania. Pomimo wewnętrznej ekspozycji kamień narażony na okresowe zawilgocenie (stopnie schodów) musi zostać zabezpieczony hdydrofobowo.

Prace konserwatorskie muszą zostać wykonane z zastosowaniem materiałów do użytku profesjonalnego, polecanych do prac konserwatorskich. Preferowane jest użycie produktów z jednej linii technologicznej. Zaproponowane przez Wykonawcę materiały muszą zostać zaakceptowane przez Komisję Konserwatorską.

Wykonanie dokumentacji konserwatorskiej opisowej i fotograficznej jest przed, w trakcie i po konserwacji jest obowiązkowym elementem działania przy wszystkich poniższych zadaniach.

Uwaga: prace przy elementach marmurowych wymagają wyłączenia z użytkowania całego pomieszczenia ze względu na konieczność mechanicznego szlifowania i polerowania kitów.

PROGRAM PRAC KONSERWATORSKICH KAMIENNEJ KLATKI SCHODOWEJ TZW TREWANOWSKIEJ

1. Zabezpieczenie obszaru prac i oznakowanie.
2. Należyte i skuteczne zabezpieczenie wnętrza pomieszczeń na czas prowadzenia prac (wysłonięcie ścian, podłogi, drzwi).
3. Wstępne oczyszczenie kamiennych elementów z zanieczyszczeń, past,
4. Usunięcie nawarstwień metodą hydrodynamiczną z piaskowca, w razie potrzeby usuwanie nawarstwień z piaskowca metodą chemiczną przy użyciu preparatu do użytku profesjonalnego, dedykowanego do usuwania zanieczyszczeń takich jak sadza, pyły, brud przemysłowy.
5. Usunięcie mechaniczne luźnych i spękanych fug, uszkodzonych fleków i uzupełnień niespełniających wymogów konserwatorskich.
6. Likwidacja ewentualnych mikroorganizmów - preparatem biobójczym przeznaczonym do dezynfekcji kamienia (potrzeba zostanie zweryfikowana w trakcie prac podczas oczyszczania kamienia).
7. Dopuszcza się, w zależności od rozpoznania w trakcie prac, odsalanie elementów kamiennych metodą migracji soli do rozszerzonego środowiska.
8. Wzmocnienie osłabionej struktury kamienia preparatem krzemooorganicznym poprzez impregnację (zakres do rozpoznania w trakcie prac).
9. Sklejenie pęknięć żywicą epoksydową z zastosowaniem bolców ze stali nierdzewnej.
10. Rekonstrukcja całkowicie zniszczonych fragmentów oraz uzupełnienie flekami z kamienia dopasowanego do materiału oryginalnego. Fleki na klatce schodowej powinny być osadzone na żywicę epoksydową lub zaprawę mineralną mrozoodporną.
11. Uzupełnienie drobnych pęknięć i niewielkich ubytków kitami –np. z gotowej zaprawy przeznaczonej do konserwacji obiektów zabytkowych

Chrześciel

12. Uzupełnianie fug .

13. Scalenie kolorystyczne kamienia pigmentami mineralnymi ze spoiwem krzemoorganicznym

14. Hydrofobizacja elementów kamiennych zabezpieczająca przed wnikaniem wody w strukturę materiałów (ważne zwłaszcza dla kamiennych stopni schodów)

Ze względu na wysoką eksploatację posadzki klatki schodowej konieczne jest szczegółowe opisanie zaleceń dotyczących bieżącej profilaktyki

Program prac konserwatorskich portali marmurowych i marmurowych kominków:

1. Rozpoznanie obiektu;
2. Wykonanie dokumentacji fotograficznej przed konserwacją, w trakcie prac i po konserwacji;
3. Usunięcie wtórnych uzupełnień i spoin z powierzchni marmurów (mechaniczne wykucie zapraw);
4. Korekta posadowienia portali stojących na elementach drewnianych stropów.
5. Oczyszczenie powierzchni portali wykonanych z marmuru:
 - a) Wykonanie prób oczyszczania powierzchni marmurów (chemicznie przy użyciu gotowych preparatów chemicznych i rozpuszczalników organicznych);
 - b) Usunięcie z portali powłok lakierów (mieszaniny odpowiednio dobranych rozpuszczalników);
 - c) Usunięcie z portali powłok past woskowych (pasty z odpowiednio dobraną mieszaniną rozpuszczalników j. w.);
 - d) Umycie portali parą wodną i detergentami;
6. Odpylenie i odtłuszczenie powierzchni kamienia;
7. Sklejenie pęknięć kamienia
8. Uzupełnianie ubytków w marmurach:
 - a) Założenie zbrojeń w miejscach głębokich ubytków i miejscach szczególnie narażonych na uszkodzenia mechaniczne (drut mosiężny lub nierdzewny);
 - b) Założenie kitów podkładowych w miejscach głębszych ubytków;
 - c) Opracowanie zestawu kolorystycznego mas na bazie światłotrwałej żywicy epoksydowej, odpowiednio dobranych kruszyw i pigmentów do uzupełniania ubytków w portalach marmurowych;
 - d) Założenie na portalach kitów z mas z żywicy sztucznych;
 - e) Opracowanie powierzchni kitów;

chrobak

9. Spoinowanie obiektów z marmuru :
 - a) Wybór odpowiednich zapraw do spoinowania obiektów;
 - b) Założenie spoin;
 - c) Opracowanie powierzchni spoin na portalach i kominkach;
10. Zabezpieczenie powierzchni portali wewnętrznych z marmurów pastami na bazie mikrowosków:
 - a) Wykonanie prób zabezpieczenia powierzchni przygotowanymi preparatami na bazie mikrowosków;
 - b) Założenie wybranych preparatów na powierzchnię portali wewnętrznych i kominków;
11. Scalenie kolorystyczne portali;
12. Opracowanie powykonawczej dokumentacji konserwatorskiej, fotograficznej i opisowej;

Program prac konserwatorskich portali z piaskowca :

1. Rozpoznanie obiektu;
2. Wykonanie dokumentacji fotograficznej przed konserwacją, w trakcie prac i po konserwacji;
3. Usunięcie wtórnych uzupełnień i spoin z powierzchni piaskowcowych (mechaniczne wykucie zapraw);
4. Oczyszczenie portali wykonanych z piaskowca:
 - a. Wykonanie prób oczyszczania powierzchni piaskowca;
 - b. Oczyszczanie powierzchni piaskowca parą wodną;
 - c. Oczyszczanie powierzchni piaskowca chemicznie (w przypadku uciążliwych zabrudzeń i nawarstwień preparatami chemicznymi przeznaczonymi do użytku profesjonalnego);
 - d. Usuwanie zaplamień z powierzchni kamienia (metody w zależności od rodzaju zanieczyszczeń);
5. Założenie okładów odsalających na powierzchnię portali piaskowcowych (okłady z ligniny i wody zdemineralizowanej);
6. Odpylenie i odtłuszczenie powierzchni portali;
7. Uzupełnianie ubytków w portalach z piaskowca:

Chrostek

- a. Założenie zbrojeń w miejscach głębokich ubytków i miejscach szczególnie narażonych na uszkodzenia mechaniczne (druć mosiężny);
 - b. Założenie kitów podkładowych w miejscach głębszych ubytków;
 - c. Opracowanie zestawu kolorystycznego zapraw na bazie cementu białego portlandzkiego, odpowiednio dobranych kruszyw i pigmentów lub gotowych zapraw ;
 - d. Założenie na portalach kitów;
 - e. Opracowanie powierzchni kitów;
8. Spoinowanie portali z piaskowca:
- a. Wybór odpowiednich zapraw do spoinowania obiektów;
 - b. Założenie spoin;
 - c. Opracowanie powierzchni spoin na portalach;
9. Zabezpieczenie powierzchni portali z piaskowca (wstępnie proponuje się preparaty oparte na związkach krzemu);
10. Scalenie kolorystyczne portali;
11. Opracowanie powykonawczej dokumentacji konserwatorskiej, fotograficznej i opisowej;

Prace konserwatorskie zachowawcze planowane są również przy sąsiadujących z portalami futrynach i skrzydłach drzwiowych. Planowany jest zakres działań obejmujących wyłącznie usunięcie nawarstwień (przemalowania olejne i lakiery).

Małgorzata Chrostka



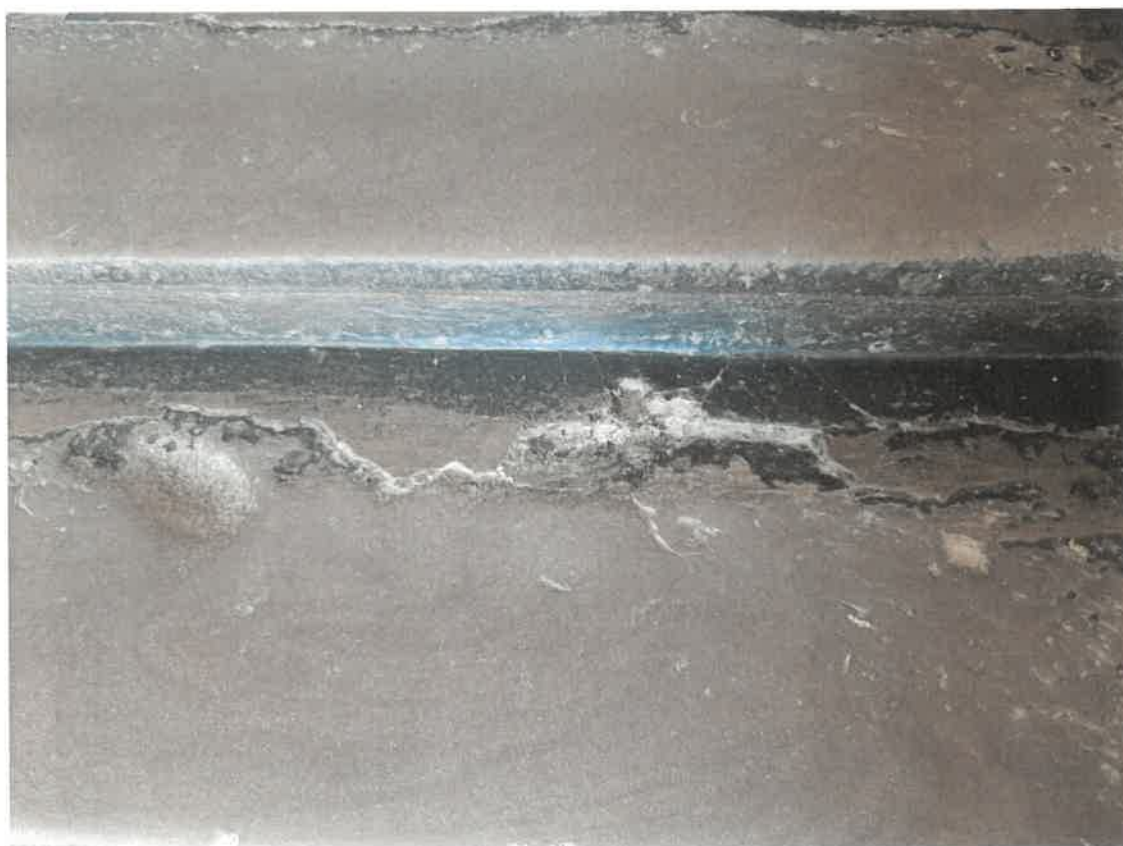
Fot. 1. Widok ogólny na schody na Piano Nobile



Fot. 2. Spocznikschodów przed konserwacją



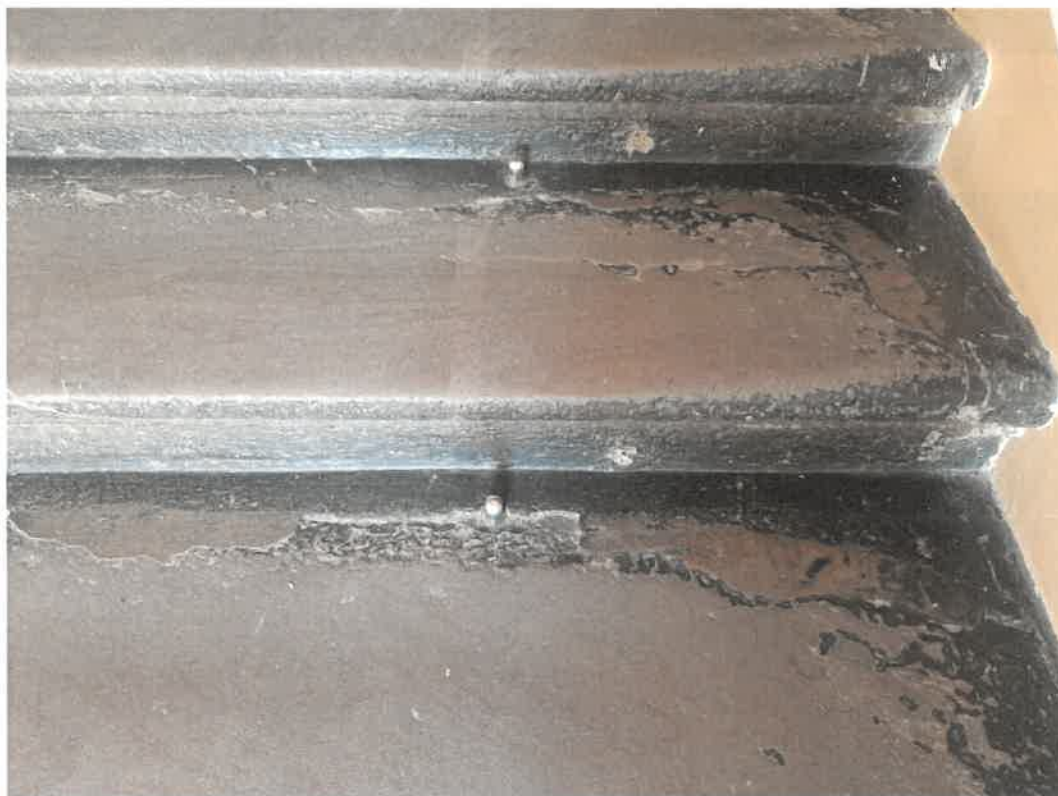
Fot. 3. Fragment balustrady. Stan przed konserwacją.



Fot. 4. Ubytki powierzchniowe na stopniu schodów.



Fot. 5. Spękania kamienia, kitów i pozostałości farby. Widoczny stan powierzchni w partii cokołu.



Fot. 6. Stan zachowania stopni kamiennych.



Fot. 7. Stan zachowania portalu z piaskowca na przykładzie portalu przy wejściu z Sienie Wielkiej do Skarbczyka.



Fot. 8. Stan zachowania piaskowca przy drzwiach na klatkę schodową.



Fot. 9. Spękania powierzchniowe kamienia portalu w II Pokoju Biskupim.



Fot. 10. Fragment portalu marmurowego w Sali Portretowej.



Fot. 11. Fragment portalu marmurowego pomiędzy Sienią Wielką a Salą Portretową. Widoczne ubytki kamienia oraz spękania w dolnej partii wynikające z niewłaściwego posadowienia elementu.